

KOMENTÁŘ

20. 1. 2025

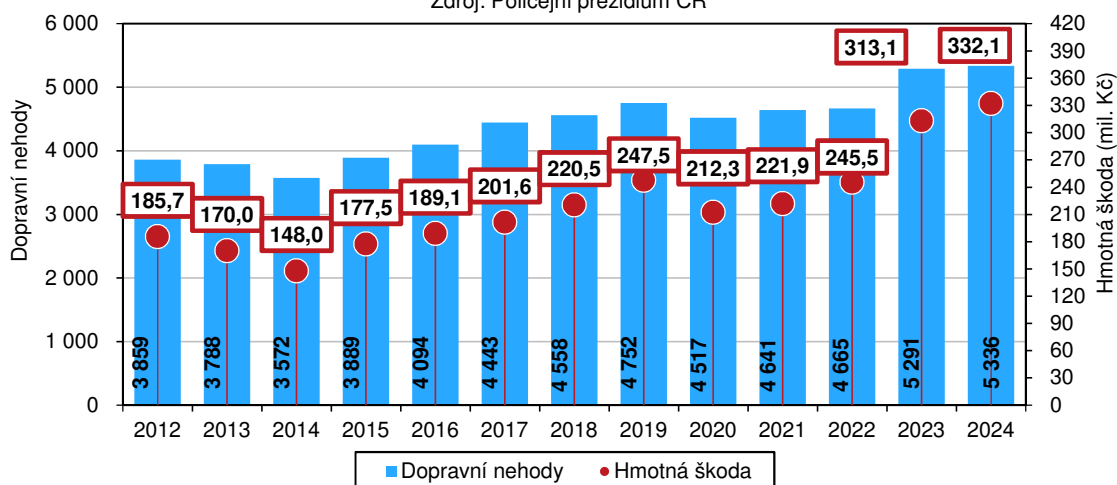
Dopravní nehody v Libereckém kraji v roce 2024

Podle údajů Policejního prezidia České republiky bylo v roce 2024 na území Libereckého kraje způsobeno 5 336 dopravních nehod, z toho u téměř pětiny událostí byly zjištěny následky na zdraví nebo životě. Na 1 000 dopravních nehod připadlo 3,4 usmrcených, závažnost nehod tak byla mezi kraji České republiky 4. nejvyšší.

Uvedený počet dopravních nehod evidovaných v Libereckém kraji v roce 2024 představoval 5,8 % z celkového republikového počtu 92 217 nehod a mezi kraji se jednalo o 7. nejvyšší hodnotu. Nejvíce dopravních nehod bylo zaznamenáno na území Středočeského kraje (16 343 nehod, tj. 17,7 % republikového úhrnu), následovalo hlavní město Praha s 11 526 nehodami a 12,5 % podílem. Naopak nejméně dopravních nehod bylo evidováno na silnicích Karlovarského kraje (2 633 nehod, 2,9 %).

Dopravní nehody v Libereckém kraji

Zdroj: Policejní prezidium ČR



Počet dopravních nehod se meziročně mírně snížil v celé České republice (-2,9 %, tj. - 2 728 nehod) a také v sedmi krajích, nejvýrazněji ve Zlínském kraji (-23,5 %, tj. -1 055 nehod) a hlavním městě Praze (-19,0 %, tj. -2 698 nehod). Ve zbývajících krajích se nehodovost zvýšila, nejvíce v Ústeckém kraji (+8,2 % a +669 nehod). Liberecký kraj vykázal 2. nejvyšší přírůstek (+0,9 %, tj. +45 nehod) po Středočeském kraji (+0,1 %, tj. +11 nehod).

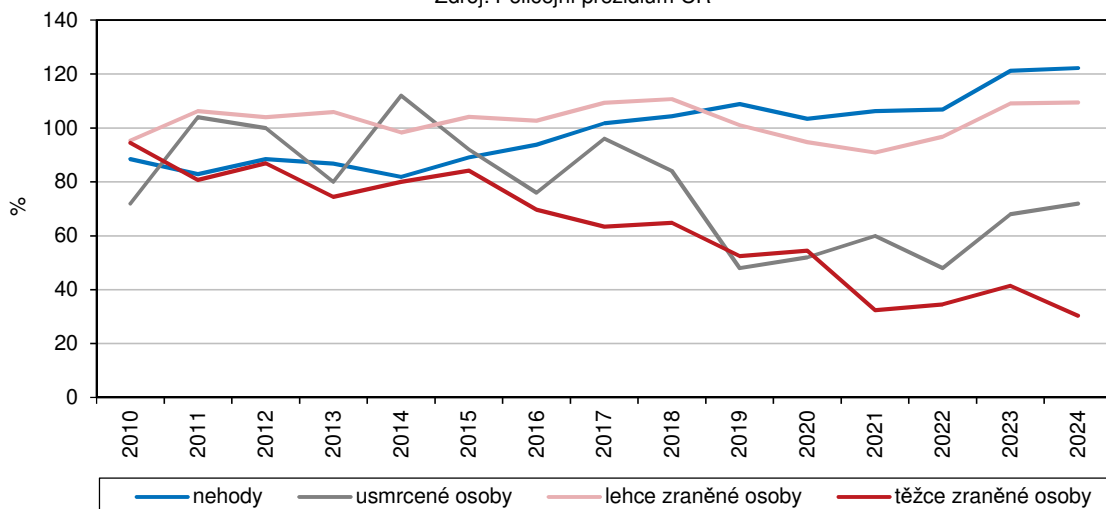
Z pohledu okresů Libereckého kraje byla meziročně nižší nehodovost zaznamenána ve 2 okresech, tj. v okrese Jablonec nad Nisou (-6,9 %, tj. -59 nehod) a v okrese Česká Lípa (- 1,8 %, tj. -30 nehod). Naopak tomu bylo v okrese Semily a Liberec, ve kterých se počet nehod zvýšil o 7,6 % (+48 nehod), resp. o 4,0 % (+86 nehod). Nejvyšší počet nehod byl v roce 2024 vykázan v okrese Liberec (2 258 událostí, tj. 42,3 % krajského úhrnu), nejméně v okrese Semily (681 událostí, 12,8 %).

KOMENTÁŘ

Více než 62 % nehod (3 331 událostí) se stalo v obci, 37,6 % nehod (2 005 událostí) pak mimo obec, z toho 17 nehod na pětikilometrovém úseku dálnice. Nejvíce nehod bylo řešeno na území města Liberec (1 259 událostí), s výrazným odstupem následovalo město Česká Lípa (448 událostí) a Jablonec nad Nisou (395 událostí). Více než 100 nehod bylo evidováno také na území měst Nový Bor (151 událostí), Turnov (138 událostí) a Doksy (121 událostí). Ani jedna dopravní nehoda v roce 2024 nebyla zaznamenána v 11 obcích kraje.

Vývoj počtu nehod a jejich následků v Libereckém kraji (rok 2009=100 %)

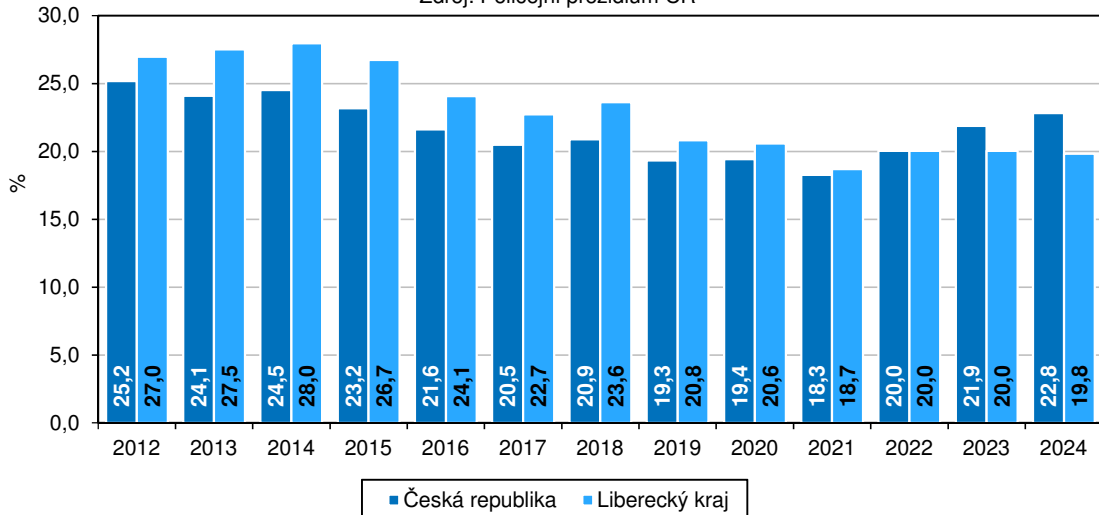
Zdroj: Policejní prezidium ČR



Pozn.: od roku 2009 změna metodiky hlášení dopravních nehod Policií ČR

Podíl nehod s následky na zdraví nebo životě na celkovém počtu dopravních nehod

Zdroj: Policejní prezidium ČR



Z hlediska druhu nehody bylo nejvíce nehod způsobeno kolizí se zaparkovaným či odstaveným vozidlem (24,5 % všech nehod v kraji). K dalším 22,9 % nehod došlo při střetu s pevnou překážkou a tyto nehody si vyžádaly 8 životů. V případě 20,8 % se jednalo o střet s lesním nebo

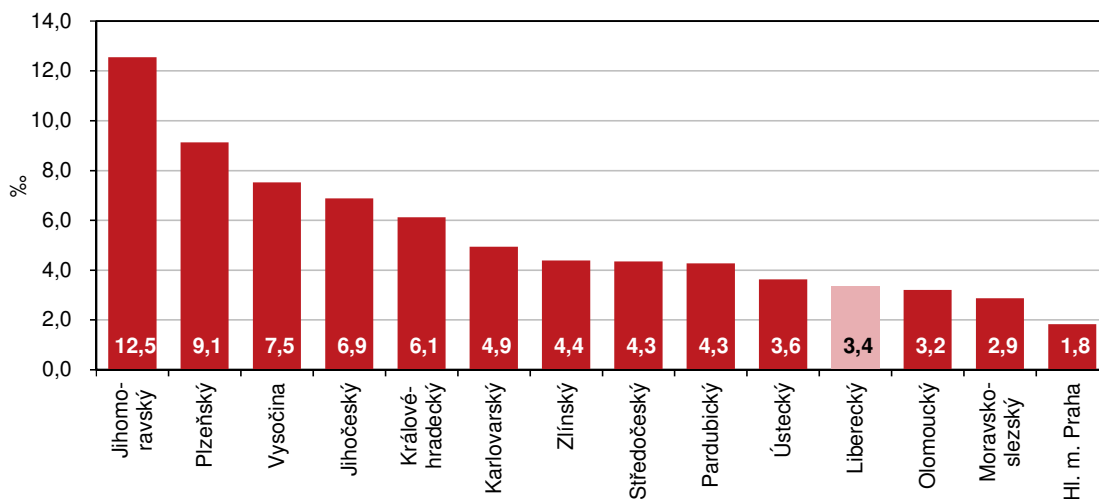
KOMENTÁŘ

domácím zvířetem – nejčastěji srnou či srncem (843 nehod) a divokým prasetem (116 nehod). V 18,7 % došlo ke kolizi s jedoucím nekelejovým vozidlem, při těchto nehodách došlo k 6 úmrtím.

Závažnost dopravních nehod podle krajů v roce 2024

(počet zemřelých na 1 000 dopravních nehod)

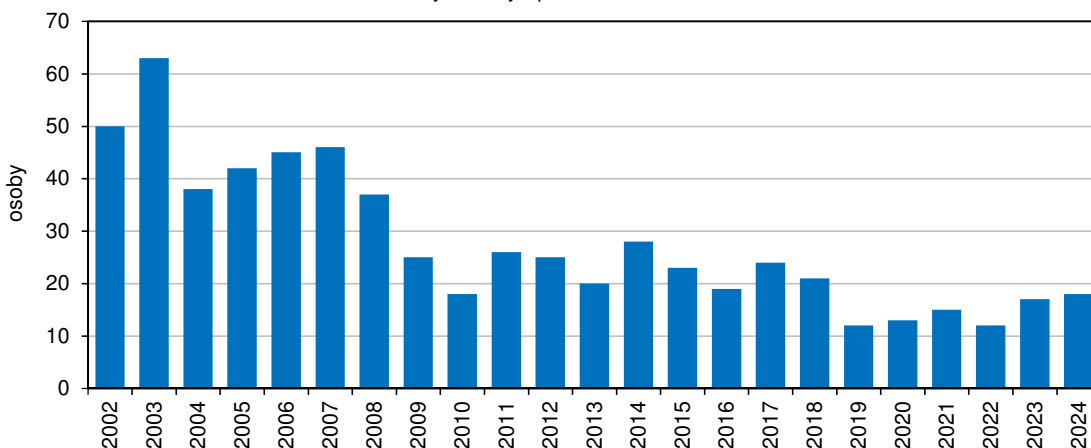
Zdroj: Policejní prezidium ČR



Podle hlavních příčin nehod bylo v Libereckém kraji nesprávným způsobem jízdy zapříčiněno 57,2 % nehod, řidiči nepřizpůsobili rychlost u 11,7 % případů, přednost v jízdě nedali v 6,8 % případů, při předjíždění zavinili 1,3 % nehod a 22,8 % nehod nebylo zaviněno řidičem (sem patří zejména srážky se zvířeti).

Vývoj počtu usmrcených osob při dopravních nehodách v Libereckém kraji

Zdroj: Policejní prezidium ČR



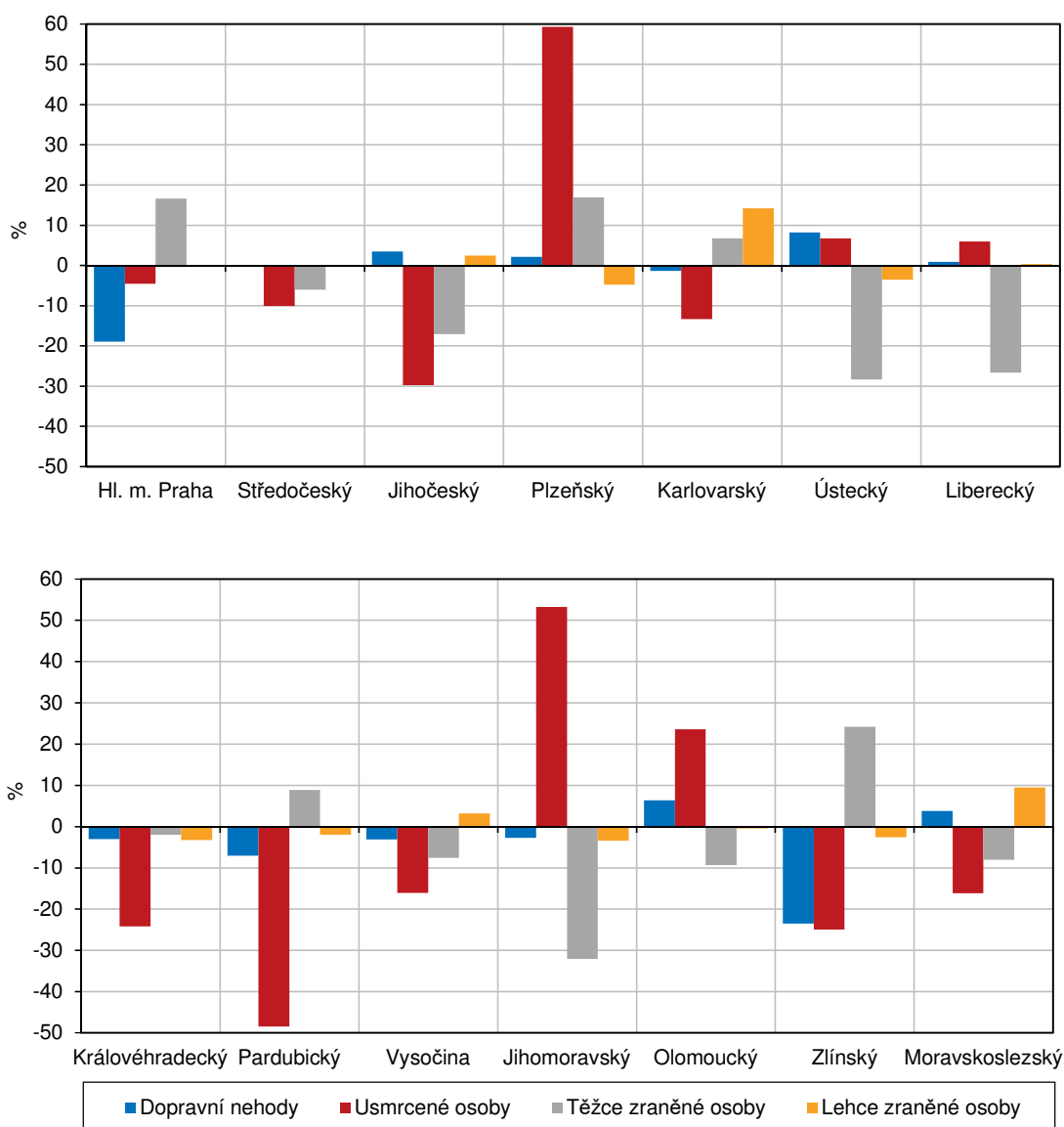
KOMENTÁŘ

Podle zavinění nehody byli nejčastějším viníkem řidiči motorového vozidla, kteří zapříčinili 72,8 % nehod. Ke 20,5 % nehod došlo při střetu s lesním či domácím zvířetem, 4,3 % zavinili řidiči nemotorového vozidla a u 0,8 % dopravních nehod byl viníkem chodec.

Nejvíce dopravních nehod šetřili policisté v kraji v květnu (9,7 %), jen těsně zaostával říjen a září (shodně 9,6 %), nejméně v únoru (6,4 %). Co se dnů v týdnu týká, nejvíce nehod bylo šetřeno v pondělí a v pátek (shodně 15,8 %), nejméně v neděli (11,8 %) a v sobotu (12,2 %).

Meziroční změna nehodovosti podle krajů (rok 2024/rok 2023)

Zdroj: Policejní prezidium ČR



Počet nehod s následky na životě a zdraví (tzn. osobních nehod) v Libereckém kraji se meziročně snížil o 2 události na 1 058 nehod, celorepublikově se údaj naopak zvýšil o 1,3 %

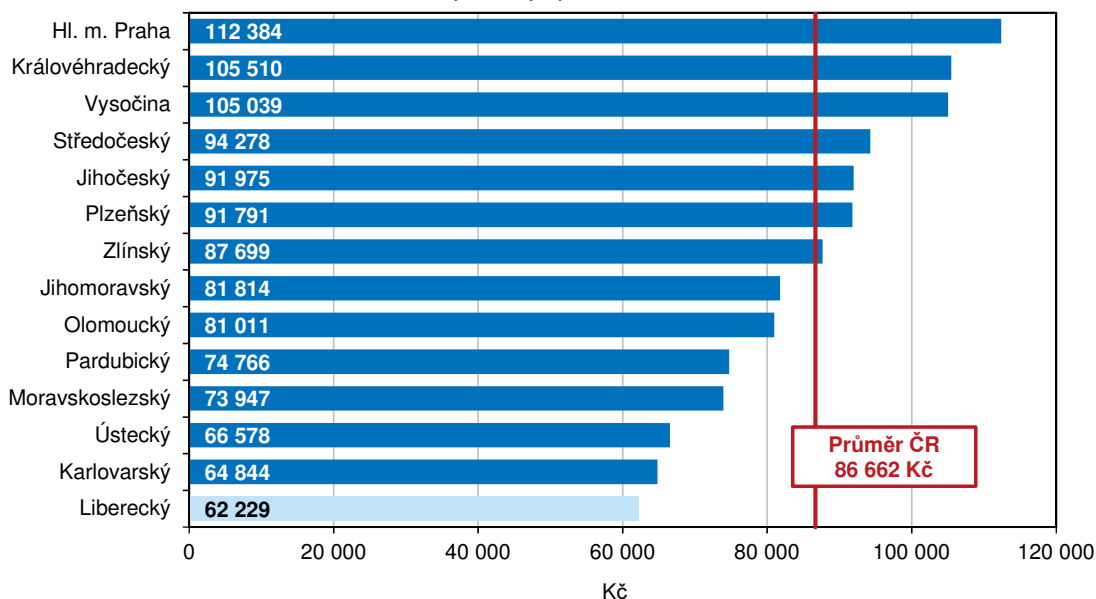
KOMENTÁŘ

na 21 047 havárií. Pod vlivem alkoholu bylo v kraji způsobeno 256 nehod (4,8 % z celkového počtu), tj. ve srovnání s rokem 2023 +2 nehody. Pod vlivem drog bylo způsobeno 31 nehod (meziročně o 9 nehod více), z toho v 8 případech zároveň i pod vlivem alkoholu.

V roce 2024 přišlo o život na silnicích v celé České republice 438 osob, což je o 17 osob méně než v předchozím roce. V našem kraji zahynulo 18 osob (tj. meziročně o 1 osobu více), v rámci krajů se jedná o 4. nejnižší počet usmrčených osob. Nejvíce osob bylo usmrceno při nehodách osobních aut a motocyklů (po 6 osobách), při dopravních nehodách zemřeli také 3 cyklisté, 2 osoby v nákladním autě a 1 chodec. Podle okresů našeho kraje nejvíce osob zemřelo na Liberecku (7 osob), na Českolipsku skonalo 6 osob, v okrese Semily 4 osoby a v okrese Jablonec nad Nisou 1 osoba. Nejméně úmrtí v důsledku dopravní nehody evidoval Karlovarský kraj (13 osob), naopak na silnicích v Jihomoravském kraji bylo usmrceno 72 osob, ve Středočeském kraji to bylo pouze o 1 osobu méně. V relativním vyjádření nejvýraznější nárůst usmrčených osob zaznamenal Plzeňský kraj (+59,3 %), naopak největší pokles vykázal Pardubický kraj (-48,5 %). K nejtragičtějším měsícům v České republice i v Libereckém kraji patřil shodně říjen (48 zemřelých, resp. 4 zemřelí) a srpen (46 zemřelých, resp. 3 zemřelí). Celkově si nehody v Libereckém kraji vyžádaly 1 279 zraněných (meziročně o 0,9 % méně), v tom 1 235 osob bylo zraněno lehce (+4 osoby) a 44 těžce (-16 osob).

Hmotná škoda škoda na 1 dopravní nehodu podle krajů v roce 2024

Zdroj: Policejní prezidium ČR



Závažnost nehod na území Libereckého kraje, měřená počtem zemřelých na 1 000 dopravních nehod, byla v rámci krajů České republiky po hlavním městě Praze (1,8 usmrčených), Moravskoslezském (2,9 usmrčených) a Olomouckém kraji (3,2 usmrčených) 4. nejnižší (3,4 usmrčených). Nejhorší bilanci měl z tohoto pohledu Jihomoravský kraj (12,5 osob). Republikový průměr činil 4,7 usmrčených.

Hmotné škody způsobené při dopravních nehodách v roce 2024 v Libereckém kraji dosáhly částky 332,1 mil. Kč, meziročně více o 18,9 mil. Kč (+6,0 %). Meziroční nárůst v rámci celé České

KOMENTÁŘ

republiky dosáhl 4,0 %, ovšem 4 kraje (Jihomoravský, Pardubický, Kraj Vysočina a hlavní město Praha) zaznamenaly pokles, nejvyšší pak Jihomoravský kraj (-9,8 %). Naopak v Moravskoslezském kraji hmotná škoda při nehodách vzrostla o 18,3 %. Na jednu dopravní nehodu v Libereckém kraji v průměru připadla škoda ve výši 62 229 Kč, což je v porovnání s ostatními regiony nejnižší částka. Na opačném konci pomyslného žebříčku se se 112 384 Kč umístilo hlavní město Praha.

Poznámka:

Zařazení dopravních nehod a dalších ukazatelů do krajů a okresů bylo provedeno na základě jejich souřadnic poskytnutých Policií ČR.

Kontakt:

Hana Koťátková
Krajská správa ČSÚ v Liberci
Oddělení informačních služeb
T: 704 675 184
E: infoservislbc@csu.gov.cz

KOMENTÁŘ

Přílohy:

Dopravní nehody v Libereckém kraji

Zdroj: Policejní prezidium ČR

	2014	2015	2016	2017	2018	2019	2020	2021	2022	2023	2024
Dopravní nehody celkem	3 572	3 889	4 094	4 443	4 558	4 752	4 517	4 641	4 665	5 291	5 336
z toho s následky na zdraví nebo životě	999	1 040	986	1 010	1 077	989	930	868	935	1 060	1 058
Zraněné osoby celkem	1 225	1 296	1 259	1 325	1 343	1 216	1 147	1 072	1 142	1 291	1 279
v tom:											
těžce	116	122	101	92	94	76	79	47	50	60	44
lehce	1 109	1 174	1 158	1 233	1 249	1 140	1 068	1 025	1 092	1 231	1 235
Usmrcené osoby ¹⁾	28	23	19	24	21	12	13	15	12	17	18
Hmotná škoda (mil. Kč)	148,1	177,5	189,1	201,6	220,5	247,5	212,3	221,9	245,5	313,1	332,1

¹⁾ do 24 hodin po nehodě

Dopravní nehody podle krajů v roce 2024

Zdroj: Policejní prezidium ČR

	Dopravní nehody				Usmrcené osoby		Zraněné osoby	v tom		Hmotná škoda (mil. Kč)	
	celkem	index 2024/2023	z toho s následky na životě a zdraví	z toho pod vlivem alkoholu (%)	celkem	index 2024/2023		těžce	lehce	celkem	index 2024/2023
Česká republika	92 217	97,1	21 047	4 541,0	438	96,3	25 580	1 609	23 971	7 991,7	104,0
v tom kraje:											
Hl. m. Praha	11 526	81,0	1 907	445,0	21	95,5	2 189	183	2 006	1 295,3	95,8
Středočeský	16 343	100,1	2 832	656,0	71	89,9	3 504	265	3 239	1 540,8	108,7
Jihočeský	4 802	103,5	1 665	356,0	33	70,2	2 078	155	1 923	441,7	106,5
Plzeňský	4 710	102,1	1 380	313,0	43	159,3	1 721	104	1 617	432,3	113,2
Karlovarský	2 633	98,6	646	168,0	13	86,7	829	64	765	170,7	108,1
Ústecký	8 819	108,2	1 568	371,0	32	106,7	1 947	121	1 826	587,1	105,4
Liberecký	5 336	100,9	1 058	256,0	18	105,9	1 279	44	1 235	332,1	106,0
v tom okresy:											
Česká Lípa	1 600	98,2	268	63,0	6	300,0	330	20	310	86,6	109,3
Jablonec n. N.	797	93,1	196	47,0	1	16,7	238	2	236	42,9	102,3
Liberec	2 258	104,0	399	100,0	7	100,0	479	20	459	155,8	97,2
Semily	681	107,6	195	46,0	4	200,0	232	2	230	46,7	147,8
Královéhradecký	4 082	96,9	1 017	212,0	25	75,8	1 214	100	1 114	430,7	110,1
Pardubický	3 979	92,9	1 089	196,0	17	51,5	1 312	74	1 238	297,5	96,1
Vysočina	3 455	96,9	1 206	154,0	26	83,9	1 541	85	1 456	362,9	93,4
Jihomoravský	5 738	97,2	2 319	427,0	72	153,2	2 812	144	2 668	469,5	90,2
Olomoucký	6 555	106,3	1 208	290,0	21	123,5	1 380	68	1 312	531,0	107,7
Zlínský	3 427	76,5	1 177	251,0	15	75,0	1 430	77	1 353	300,5	95,9
Moravskoslezský	10 812	103,8	1 975	446,0	31	83,8	2 344	125	2 219	799,5	118,3

Oddělení informačních služeb – Krajská správa ČSÚ v Liberci

Informace o inflaci, HDP, obyvatelstvu, průměrných mzdách a mnohé další najdete na stránkách

Českého statistického úřadu: www.csu.gov.cz/liberecky | tel.: 704 675 184, e-mail: infoservislbc@csu.gov.cz

KOMENTÁŘ

Nehody s následky na životě a zdraví (osobní nehody); rok 2024
Liberecký kraj

